

**PRESENTACIÓN ESTÁNDAR DE MEMORIA Y BALANCE
DE ORGANIZACIONES DE LA SOCIEDAD CIVIL**

FECU SOCIAL - 2018

Fecha de publicación: 29-06-2018

Período reportado: 1° de enero al 31 de diciembre de 2017



1. Carátula

1.1 Identificación

a. Nombre de la Organización	Corporación Formando Chile
b. RUT de la Organización	65.052.362-8
c. Tipo de Organización	Corporación
d. Relación de Origen	No Aplicable
e. Personalidad Jurídica	Decreto Alcaldicio N°590, 15 de febrero de 2012.
f. Domicilio de la sede principal	Los Manzanos 6102, Huechuraba
g. Representante legal	Benjamín Rodríguez Larraín
h. Sitio web de la organización	www.formandochile.cl

1.2 Información de la organización

a. Presidente del Directorio	Matías Hoyl
b. Ejecutivo Principal	Benjamín Rodríguez Larraín
c. Misión / Visión	Desarrollar junto a los estudiantes conocimientos y habilidades que les permitan ingresar a la educación superior y ser ciudadanos comprometidos con su comunidad / Soñamos un Chile donde todas las personas sean agentes positivos para la sociedad.
d. Área de trabajo	Educación
e. Público objetivo / Usuarios	Estudiantes de 3° básico a IV° medio de diferentes comunas con alto índice de vulnerabilidad.
f. Número de trabajadores	5
g. Número de voluntarios	120

1.3 Gestión

		2017	2016			2017	2016
a. Ingresos Operacionales (en M\$)		\$97.538	\$58.440	d. Patrimonio (en M\$)		\$29.550	\$16.905
b. Privados (M\$)	Donaciones	\$72.487	\$12.998	e. Superávit o Déficit del Ejercicio (en M\$)		\$12.645	\$6.680
	Proyectos	\$3.000	\$5.000	f. Identificación de las tres principales fuentes de ingreso		Socios PAC, Donación Empresas, Fondos Concursables	Socios PAC, Donación Empresas, Fondos Concursables
	Venta de bienes y servicios	0	0				
	Otros (ej. Cuotas sociales)	0	\$23.316	g. N° total de usuarios (directos)		330	250
c. Públicos (M\$)	Subvenciones	0	0	h. Indicador principal de gestión (y su resultado)		70% de estudiantes de IV Medio ingresó a ESUP	53% de estudiantes de IV Medio ingresó a ESUP
	Proyectos	\$22.051	\$17.126				
	Venta de bienes y servicios	0	0				
i. Persona de contacto		Pablo Hormazábal, phormazabal@formandochile.cl , +56982391342					

2. Información general y de contexto

2.1 Carta del máximo responsable de la organización

Estimados amigos,

Por medio de Formando Chile, nos hemos propuesto acompañar a estudiantes durante su etapa escolar para que ingresen a la educación superior. Para lograr este objetivo que perseguimos, contamos con dos programas: Mentorías y Escuela de Formación.

El año 2016 decidimos profesionalizar el proyecto y el 2017 ya se vieron resultados esperanzadores: el 70% de nuestros estudiantes ingresó a la educación superior y pudimos acompañar a más de 300 jóvenes de diferentes comunas en su proceso educativo. Todo lo anterior fue fruto de un trabajo en conjunto con las familias de nuestros estudiantes, y de su esfuerzo y perseverancia e ellos mismos, trabajo que nos llena de orgullo y nos inspira a seguir.

Pudimos concretar alianzas con distintas organizaciones que nos han permitido ir creciendo. Comenzamos un trabajo en red con Fundación Mustakis, quienes nos invitaron a ser parte de su HUB de Aprendizaje, con la Fundación Irrázaval para que alumnos de sus colegios técnicos sean parte de nuestro programa y con la Universidad Finis Terrae, quienes nos facilitan los espacios para nuestra escuela de formación.

Estamos enormemente agradecidos de todos nuestros colaboradores, quienes nos han ayudado durante este proceso y esperamos seguir contando con cada uno de ellos para que este proyecto pueda llegar a todos los rincones de Chile en un futuro.

Matías Hoyl

Presidente Formando Chile

2.2 Estructura de Gobierno

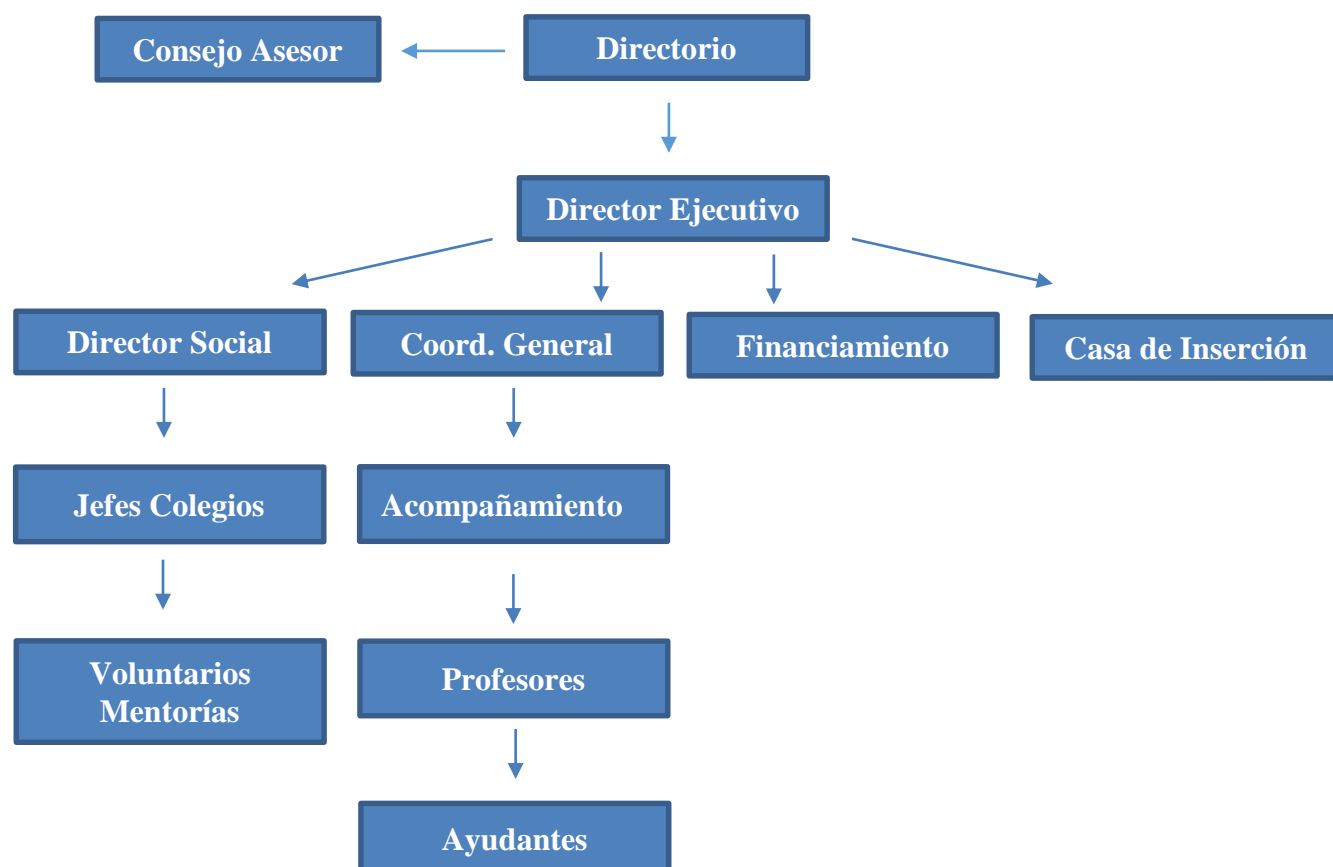
El directorio se compone por el Presidente, fundador de la Corporación, Vice-Presidente, Secretario, Tesorero y otros tres directores. Todos ellos desempeñan sus funciones de forma totalmente gratuita.

El directorio vela por el buen funcionamiento de la Corporación y por el cumplimiento de sus objetivos. Así, dirige la administración de los bienes sociales que posee y la inversión de sus recursos, y se ocupa de aprobar los proyectos y programas que se encuentren ajustados a los fines que la Corporación persigue.

A continuación, se detalla el nombre, RUT y cargo de todos los integrantes del directorio:

DIRECTORIO	
Nombre y RUT	Cargo
MATÍAS HOYL 17.697.535-0	PRESIDENTE
TOMAS DESPOUY 15.644.645-9	VICEPRESIDENTE
CLAUDIA CASTILLO 8.825.545-3	SECRETARIA
RODRIGO GARDELLA 17.701.590-3	TESORERO
VALENTINA ARAYA 17.701.012-k	DIRECTOR

2.3 Estructura Operacional



La orgánica de Formando Chile se compone de un consejo de asesores, un directorio, un equipo profesional y 120 voluntarios.

En el directorio 2017 participó Matías Hoyl como presidente, Tomás Despouy como vicepresidente, Claudia Castillo como secretaria, Rodrigo Gardella como tesorero y Valentina Araya como directora.

En el consejo asesor 2017 participó José Tomás Lobo; director ejecutivo de Laboratorio, Juan Fontaine; sub gerente finanzas corporativas, Juan Cristóbal Beytía, capellán de Techo, Benjamin Vodanovic; MBA candidate Chicago, Andrea Tapia; sub directora ciclo media de colegio José María Caro, Karoline Meyer; presidenta de Fundación Cristo Vive, Francisco Javier Gil; director de la Cátedra UNESCO-USACH para la Inclusión en Educación Superior, y Luis José Garreaud, gerente general de Egon Zehnder y funciona como un órgano consultivo que se reúne trimestralmente con el director ejecutivo de la Corporación, y orienta la consecución de los objetivos de esta desde la vasta experiencia en distintas disciplinas que cada uno de los asesores aporta. Además, Luis José Garreaud se reúne periódicamente con el encargado de Financiamiento del equipo profesional, y Francisco Javier Gil hace lo mismo con la coordinadora de EFIES, orientando ambos la labor de cada uno de ellos.

La estructura operacional de la Corporación se elige a partir del directorio, en la parte superior, que delimita los objetivos del proyecto y los comunica al director ejecutivo en reuniones mensuales en presencia de todos sus miembros. Además, se ocupa de definir estrategias acordes a la consecución de esos objetivos, que son discutidas en reuniones semanales entre el director ejecutivo y el Presidente del directorio.

El directorio es elegido por el presidente y el director ejecutivo, quienes en conjunto buscan a las personas más aptas para cada una de las áreas de la corporación.

El equipo profesional de Formando Chile está compuesto por un director ejecutivo, encargado de financiamiento, coordinadora general de la EFIES, coordinadora de acompañamiento. El director ejecutivo se encarga del funcionamiento integral de la Corporación, el encargado de Financiamiento administra recursos y vela porque los programas puedan llevarse a cabo manteniendo la sustentabilidad de la organización, la coordinadora general se encarga de la Escuela de Formación para el Ingreso a la Educación Superior (desde ahora EFIES), la coordinadora de acompañamiento se ocupa de disminuir la deserción y apoyar vocacionalmente a los estudiantes.

Desde 2017, la Corporación tiene su oficina en el HUB de aprendizaje de la fundación Mustakis, ubicada en el IF Blanco de Recoleta.

2.4 Valores y/o Principios

Los Valores de la Corporación son: Compromiso, responsabilidad, colaboración y excelencia.

1.- Nuestro fin último es lograr una educación integral de los alumnos con que trabajamos, y un mejor bienestar y convivencia entre los pobladores.

2.- Fomentar un voluntariado profesional, exigente y alegre, para impactar de buena manera en los estudiantes y poder disminuir tanto la brecha educacional como la socioemocional.

3.- Respecto a la relación voluntario-alumno, vigilamos que exista una responsabilidad intachable a los reforzamientos, creyendo que es primordial el respeto al otro y el posterior vínculo que se genere en esta relación con el pasar del tiempo, siendo el voluntario un modelo a seguir por parte de los alumnos.

4.- Por último, respecto a la sociedad, nos empeñamos en creer y crear una comunidad que entiende que sus miembros son los primeros responsables de entregar los bienes materiales y espirituales que el ser humano anhela.

2.5 Principales Actividades y Proyectos

a. Actividades

La Corporación trabaja en el área de educación con estudiantes en situación de vulnerabilidad. Nuestras actividades son: La Escuela de Formación para el Ingreso a la Educación Superior (EFIES) y las Mentorías

Durante 2017, las mentorías se realizaron en cuatro colegios de la comuna de Huechuraba, a saber, el Colegio polivalente Santa Teresa de Jesús de Los Andes, el Colegio José Abelardo Núñez, el Colegio Santa Luisa de Marillac y el Instituto Educacional Padre Hurtado y en un colegio de la comuna de Recoleta, el establecimiento Colegio San Juan Diego. En cada uno de ellos había un equipo de estudiantes universitarios voluntarios encargados de nivelar en lenguaje y matemáticas a niños de segundo básico a segundo medio. Además, cada colegio contaba con un equipo de estudiantes de pedagogía que, a partir de un manual elaborado por una psicóloga, realizaban talleres de habilidades sociales a los mismos estudiantes. En cada establecimiento, había dos voluntarios nombrados jefes por el equipo profesional y aprobados en votación popular por los demás voluntarios del colegio, que se ocupaban cada uno de una materia específica, y velaban porque el material aplicado en clases por los voluntarios fuera de excelente calidad.

Para enseñar las materias, los voluntarios del proyecto deben seguir diferentes metodologías dependiendo del ramo a nivelar. En lenguaje, se enfoca el esfuerzo en la comprensión de lectura, utilizando guías y diferentes herramientas didácticas para que todos los estudiantes puedan mejorar en esto, evaluando según los objetivos de aprendizaje entregados por el MINEDUC. Por otro lado, matemática se basa en el método Singapur, el cual busca el aprendizaje de los estudiantes según la metodología CPA, la que trabaja los contenidos de forma concreta, pictórica y abstracta.

La EFIES funciona con alumnos de tercero y cuarto medio de 16 comunas diferentes, pero con un foco importante en la zona norte poniente de la región metropolitana. El programa de ingreso a la educación prepara académicamente, a través de preuniversitarios de Lenguaje y Matemáticas, y apoya integralmente, a jóvenes de contextos vulnerados que tienen la expectativa de seguir estudios superiores.

El área de acompañamiento ofrece orientación vocacional, información y charlas sobre becas y beneficios estatales y privados, gratuidad, y otros, y ayuda y acompaña a los estudiantes en la postulación a todos ellos, de acuerdo a los requisitos que exigen y el perfil de cada joven. Lo anterior se realizó a lo largo de 2017 a través de alianzas con empresas y fundaciones como Psicometrix, Fundación por una Carrera y Fundación Portas, entre otras. Además, desde el año Formando Chile tiene un convenio con la Universidad Finis Terrae, que les garantiza dos cupos de admisión especial a los estudiantes de la EFIES sin tener que cumplir con un puntaje PSU mínimo.

El área de Pensamiento Crítico se enfoca en la formación de los voluntarios del proyecto, a través de la organización de conversatorios y charlas con expertos en distintas áreas vinculadas con el mundo de la educación, y el trabajo por la superación de la pobreza en general, y el envío de “pausas semanales”; correos con infografías que entregan distintas perspectivas sobre la situación país e invitan a la reflexión y la discusión en torno a las distintas problemáticas que Chile enfrenta.

Sumado a los distintos programas y escuelas, Formando Chile tiene una casa de inserción en la que hasta el momento han vivido 27 voluntarios de la Corporación por distintos periodos de tiempo. El objetivo de la casa en 2009 fue proponer soluciones a los problemas cotidianos de la población en conjunto con los vecinos y, junto a ellos, construir un proyecto acorde a sus necesidades más urgentes. La casa de inserción funciona como sede y punto de encuentro de voluntarios y vecinos que comparten en ella actividades de esparcimiento, celebraciones de fiestas como el día del niño, Fiestas Patrias, Navidad, cierres de semestre, y otras, además

b. Proyectos

NOMBRE DEL PROYECTO	Escuela de Formación para el Ingreso a la Educación Superior (EFIES)
Público Objetivo / Usuarios	Estudiantes de III y IV medio de 16 comunas de la región metropolitana con jóvenes matriculados en colegios con altos niveles de vulnerabilidad
Objetivos del proyecto	<ol style="list-style-type: none">1. Insertar estudiantes en la educación superior.2. Lograr que esos estudiantes sean protagonistas de sus futuros y tomen decisiones responsables, siempre fomentando que sean agentes positivos para sus comunidades y el país.

	3. Ayudar a los estudiantes a subir sus promedios de notas de enseñanza media, para así aumentar sus posibilidades de postular a una variedad amplia de beneficios estatales y privados.
Número de usuarios directos alcanzados	100 estudiantes de III y IV medio.
Resultados obtenidos	De nuestros 50 estudiantes de IV° medio, entraron 30 a la educación superior
Actividades realizadas	<ul style="list-style-type: none"> - Clases de preuniversitario de Matemáticas. - Clases de preuniversitario de Lenguaje. - Jornadas de orientación vocacional a cargo de la empresa Psicometrix. - Jornadas de información sobre financiamiento, orientación, llenado del FUAS y gratuidad, a cargo de la Fundación por una Carrera. - Visita a la Universidad Diego Portales. Recorrido, explicación e invitación a postular a la Beca Equidad. - Elaboración del libro "El Preu en 100 palabras", editado, impreso y divulgado. - Reuniones de apoderados. - Reuniones personalizadas con cada familia para resolver dudas, ayudarlos a postular a distintos beneficios, etc. - Convenio de admisión especial con la Universidad Finis Terrae.
Lugar geográfico de ejecución	Universidad Finis Terrae (Pedro de Valdivia 1999)

NOMBRE DEL PROYECTO	Mentorías
Público Objetivo / Usuarios	Estudiantes de 2° básico a II medio de cinco colegios: Santa Teresa de Jesús de Los Andes, Liceo José Abelardo Núñez, Santa Luisa de Marillac, Colegio San Juan Diego e Instituto Padre Hurtado.
Objetivos del proyecto	<ol style="list-style-type: none"> 1- Nivelar a los estudiantes en lenguaje y matemáticas, para reforzar los conocimientos adquiridos en la escuela y ayudarlos a mejorar su rendimiento en ella, transmitiéndoles la importancia de la educación y la cantidad de puertas que este les abrirá en el futuro. 2- Estimular el desarrollo integral de los niños beneficiarios, acompañando el reforzamiento académico de talleres de habilidades blandas, que los preparen para enfrentar la vida, y no sólo los estudios. En ellos se desarrollaron distintas habilidades, entre ellas la perseverancia, la autoestima, la capacidad de crecimiento, el compañerismo, etc. <p>Objetivos particulares:</p> <ol style="list-style-type: none"> 1. Clases disruptivas: buscamos generar conocimiento a partir de la participación de los estudiantes generando una cultura colaborativa, didáctica y entretenida de aprendizaje. 2. Conocimiento de los estudiantes: buscamos dividir de forma personalizada a los alumnos para que así generen una relación profunda entre con su mentor.
Número de usuarios directos alcanzados	150 estudiantes de 2° básico a II medio que fueron al menos un sábado durante el año.
Resultados obtenidos	62% de logro en matemática y lenguaje en tercero básico 58% de logro en matemática y lenguaje en cuarto básico 50% de logro en matemática y lenguaje en quinto básico

	<p>48% de logro en matemática y lenguaje en sexto básico 53% de logro en matemática y lenguaje en séptimo básico 57% de logro en matemática y lenguaje en octavo básico 64% de logro en matemática y lenguaje en primero medio 75% de logro en matemática y lenguaje en segundo medio</p>
Actividades realizadas	<ul style="list-style-type: none"> - Reforzamientos personalizados de lenguaje y matemáticas todos los sábados entre abril y noviembre. - Talleres de habilidades sociales realizados todos los sábados entre abril y noviembre. - Ceremonia de entrega de becas. - Premiaciones por compromiso. - Ceremonia de renovación de becas. - Reuniones de apoderados.
Lugar geográfico de ejecución	<p>Colegio Santa Teresa de Jesús, ubicado en Avenida Recoleta 6187, Huechuraba, Liceo José Abelardo Núñez, ubicado en Carlos Aguirre Luco 879, Huechuraba y Centro Educacional Huechuraba, ubicado en Camino Al Bosque de Santiago 491, Huechuraba.</p>

NOMBRE DEL PROYECTO	Casa de inserción
Público Objetivo / Usuarios	Voluntarios del proyecto, estudiantes de Mentorías y EFIES que acuden a la casa en busca de apoyo y reforzamiento, familiares de los estudiantes de Mentorías y EFIES, pobladores de La Pincoya.
Objetivos del proyecto	<ol style="list-style-type: none"> 1- Insertar el proyecto en el barrio. 2- Construir junto a los vecinos una organización acorde a sus necesidades reales. 3- Apoyar a los estudiantes durante la semana. 4- Celebrar junto a vecinos y estudiantes fechas importantes. 5- Entregar a los voluntarios la experiencia de vivir la cotidianidad de sus alumnos. 6- Servir como espacio de encuentro para actividades de formación.
Número de usuarios directos alcanzados	<ul style="list-style-type: none"> - 7 voluntarios que vivieron en la casa durante el año - 10 estudiantes que se iban a reforzar académicamente durante la semana con los voluntarios que vivían
Resultados obtenidos	<ul style="list-style-type: none"> - 7 voluntarios vivieron en la población. Formándose y entendiendo mejor una realidad distinta a la que acostumbran a estar. - Más de 100 vecinos fueron beneficiados por las actividades
Actividades realizadas	<ul style="list-style-type: none"> - Celebración de fiestas (día del niño, Fiestas Patrias, Pascua de Resurrección, cumpleaños, Navidad, etc.) - Reuniones de organizaciones. - Reforzamiento académico. - Recuperación de clases. - Charlas y conversatorios de Pensamiento Crítico.
Lugar geográfico de ejecución	Calle Los Manzanos 6102, Huechuraba.

2.6 Identificación e Involucramiento con Grupos de Interés

Grupo de interés	Forma de relacionamiento
Estudiantes	Estudiantes de nuestros reforzamientos, preuniversitarios y escuelas
Miembros de organizaciones sociales y populares	Apoyo mutuo y trabajo en conjunto para sacar adelante los proyectos de cada organización.
Municipalidad	Nos ceden los espacios municipales para hacer los distintos reforzamientos y talleres
Comunidad y vecinos de La Pincoya	Son a quienes buscamos concientizar con la misión de la institución, para lograr que se hagan parte de la solución del problema.
Voluntarios	Son quienes imparten los reforzamientos, talleres y ejecutan los proyectos.
Colegios	Nos ceden los espacios privados para hacer los distintos reforzamientos y talleres.
Socios	Nos aportan mensualmente con financiamiento a través de descuentos automáticos a sus cuentas bancarias.
Empresas	Empresas que nos hacen donaciones monetarias y en productos
Instituciones del Estado	Son quienes lanzan fondos concursables a los cuales postulamos, y en algunos casos, obtenemos

2.7 Prácticas relacionadas con la evaluación/medición de la satisfacción de los usuarios y resultados obtenidos

En el proyecto Mentorías, le preguntamos principalmente a los apoderados cómo van evolucionando en sus casas y en los colegios los estudiantes que obtuvieron una beca en este programa. Además, hacemos una reunión de apoderados cada dos meses, donde cada voluntario le escribe una carta con los avances de su hijo.

En la Escuela de Formación para el Ingreso a la Educación Superior (EFIES), hacemos reuniones de apoderados semestrales donde les presentamos el proyecto y existe una instancia informal para ir preguntándoles cómo ven el programa. Por otro lado, se les hizo una encuesta a los estudiantes que egresaron de los preuniversitarios sobre los distintos aspectos del programa y cómo estos le habían servido para lograr el objetivo de ingresar a la Educación Superior

En julio de 2017, junto al cierre del semestre, se realizó una encuesta para que los alumnos evaluaran el ámbito académico, cómo estaba siendo su desempeño y cuáles eran sus necesidades, así como el programa en general. El 25 de noviembre se hizo una encuesta similar conversando gran parte del instrumento anterior, pero sumándole algunas preguntas relativas a medios informativos y el indicador NPS (Net Promoter Score). Cabe señalar que el análisis que se presenta a continuación fue realizado en base a las 67 encuestas respondidas de los 89 alumnos que llegaron a final de año.

En el ámbito académico del preuniversitario, al preguntarles cuán satisfechos estaban con el trabajo desarrollado por el equipo docente, se obtuvo un 95% de las preferencias para muy satisfecho o satisfecho al evaluar al profesor de Lenguaje, lo que en comparación a la encuesta pasada significó una baja porcentual de un 2%; mientras, el tutor obtuvo un 85% en comparación con 98% para las mismas en la evaluación pasada.

Por su parte, en el área de Matemática hay una leve alza de un 2% en comparación con la evaluación pasada, obteniéndose un 98% para muy satisfecho o satisfecho en relación al profesor. En tanto, la proporción para dichas preferencias disminuye en el caso del tutor entre una medición y otra, pasando de un 96% a un 89%.

Por otra parte, al momento de pedirles a los estudiantes que evaluaran del 1 al 5 algunos aspectos de las clases de Lenguaje y Matemática, los resultados en general fueron positivos en ambas mediciones, tanto en las categorías y como en las materias. Por lo anterior, en los gráficos solo se muestran los resultados obtenidos para las respuestas correspondientes a 4 o 5, incluido el que considera solamente los aspectos que se incorporaron al instrumento por solicitud del coordinador, los que se detallan a continuación:

- Explicación cercana o adecuada de los contenidos
- Atención de consultas o dudas sobre los contenidos fuera de la sala
- Trabajo coordinado entre profesor y tutor
- Tiempo destinado a la explicación teórica de los contenidos
- Tiempo destinado para responder consultas de ejercicios en clase
- Realización de actividades desafiantes que incentivan el aprender
- Cumplimiento del horario asignado para la realización de la clase
- Interacción profesor-alumno fuera de la clase

Gráfico 1. Evaluación julio 2017.

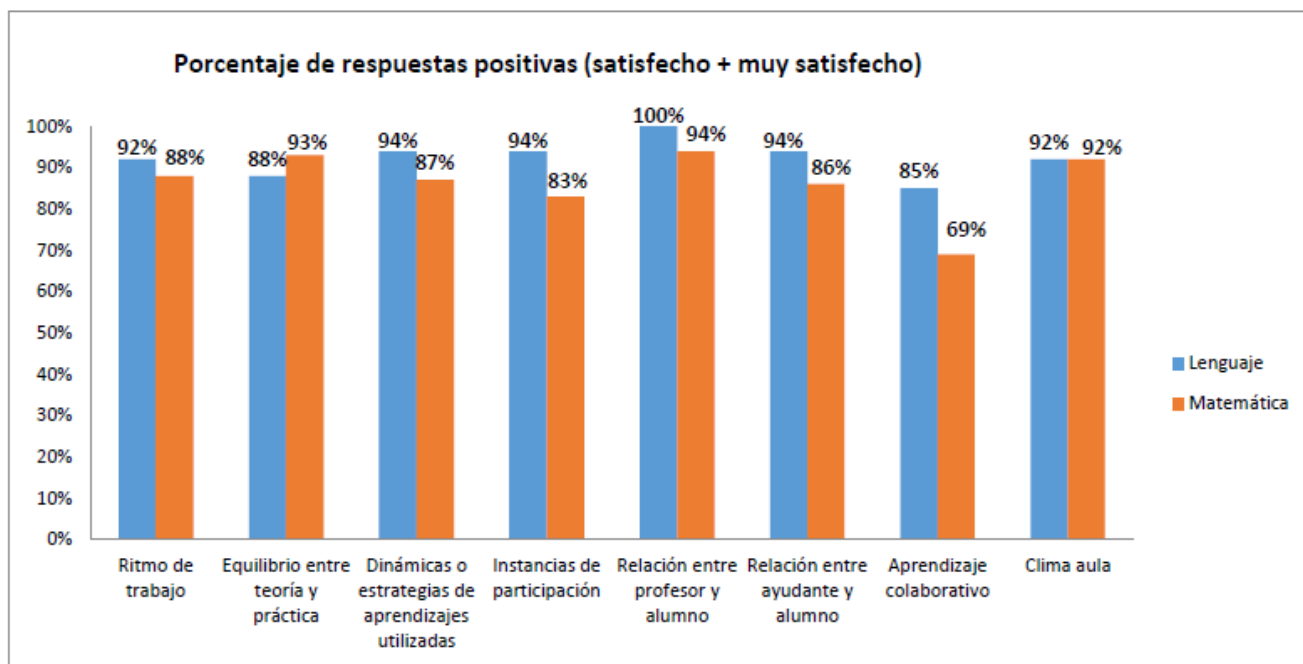
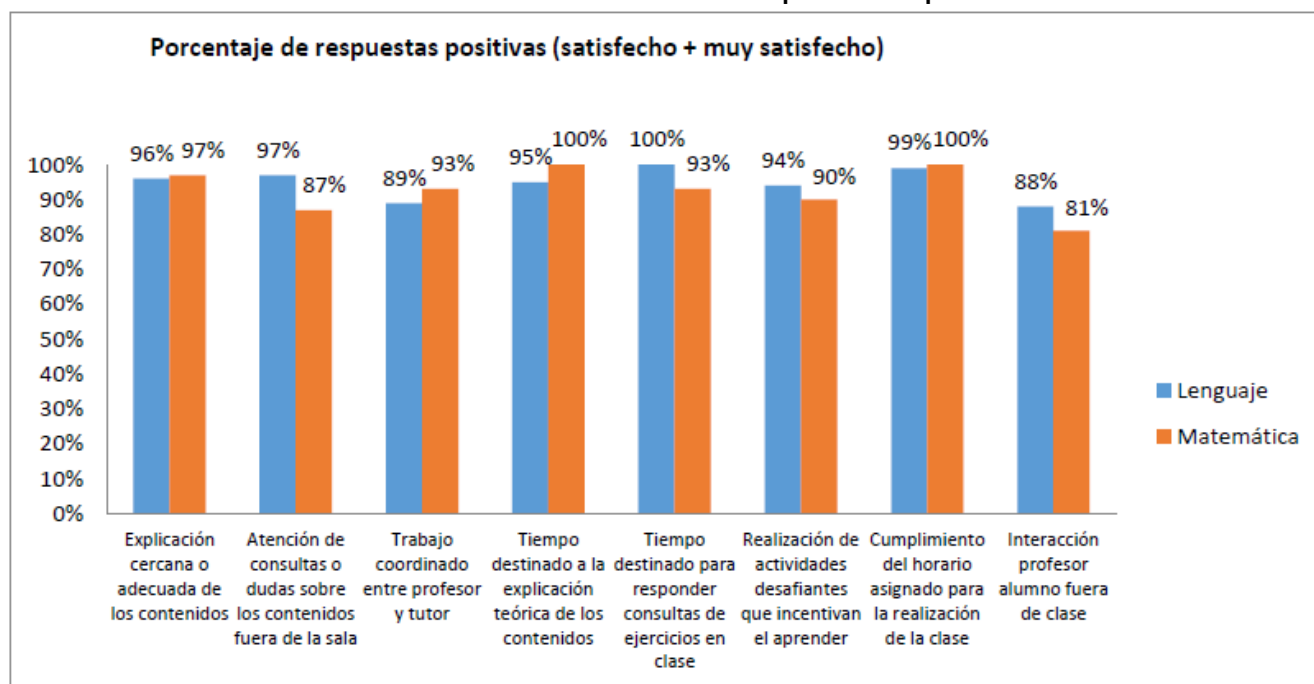


Gráfico 2. Evaluación noviembre 2017. Nuevos aspectos incorporados.



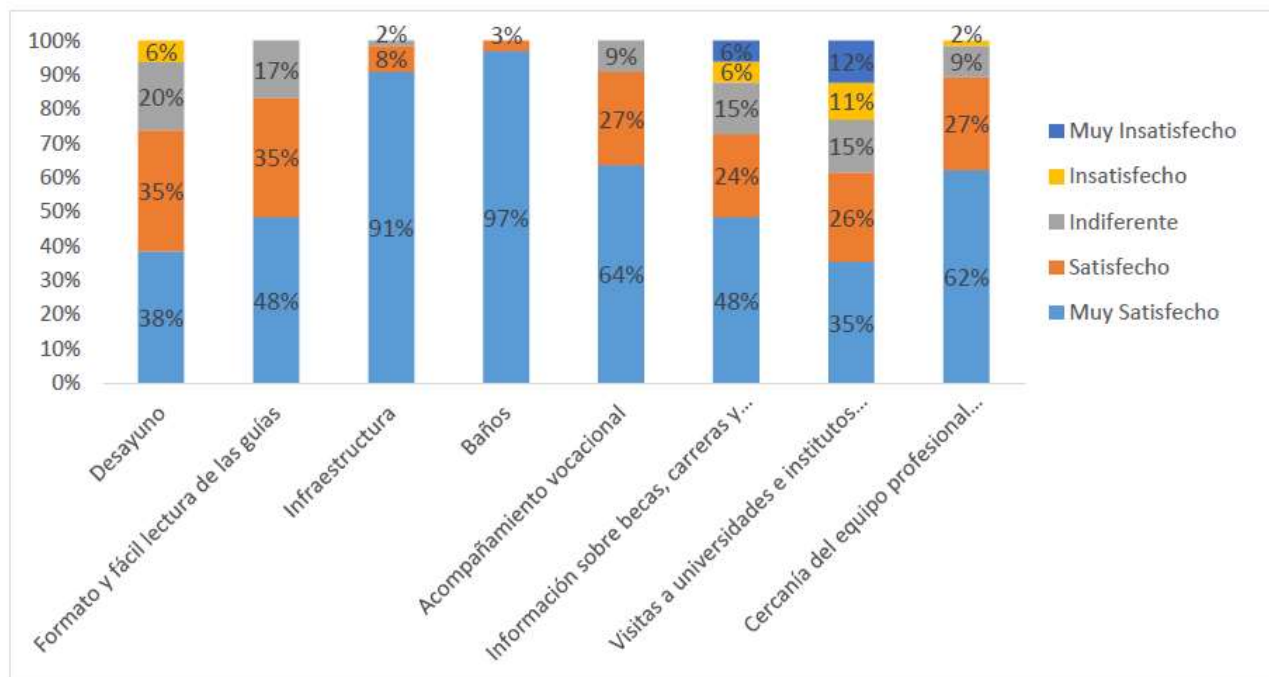
Adicionalmente, se les solicitó que indicaran 3 aspectos -de los evaluados en las preguntas previas- que consideraran más relevantes para un mejor aprendizaje, ordenándolos por prioridad. Al hacer el análisis, se obtuvo lo siguiente:

- Como primera prioridad, los aspectos más elegidos fueron *ambiente en sala* (23%), *equilibrio entre teoría y práctica* (18%) y *tiempo destinado a la explicación teórica de los contenidos* (13%).
- Como segunda prioridad, tres aspectos obtuvieron un 13% de preferencia: *equilibrio entre teoría y práctica*, *explicación cercana o adecuada de los contenidos* y *tiempo destinado a la explicación teórica de los contenidos*. Les siguieron de cerca *aprendizaje colaborativo* (11%) y *ambiente en sala* (9%).

- Como tercera prioridad, la mayor preferencia fue *ambiente en sala* (24%), seguido de *relación tutor-alumno en clase* (12%) y *explicación cercana o adecuada de los contenidos conjuntamente con tiempo destinado a la explicación teórica de los contenidos* (10%).

Al consultarles por las actividades que ellos consideran podrían prepararlos mejor para su futuro y la toma de decisiones, las mayores preferencias son para talleres de gestión personal (71%), visitas a universidades (54%), visitas a clases universitarias (54%) y testimonios o charlas profesionales (46%). Al respecto, cabe mencionar que la medición anterior no incluía la consulta por gestión personal y que, si bien los estudiantes señalaban como importante el acompañamiento vocacional (46%), este tenía un porcentaje de preferencias menor. Se podría inferir, entonces, que la proximidad a la PSU y la decisión sobre su futuro los hizo tomar conciencia en cuanto a la necesidad de contar con mayores herramientas, especialmente de autoconocimiento, para poder definir el camino a tomar.

Gráfico 3. Evaluación aspectos generales EFIES



Con respecto a los voluntarios, también se les realizó una encuesta para tener la estadística descriptiva y su nivel de satisfacción. De lo anterior, se pudo obtener los siguientes resultados:

- El 64% de los voluntarios son mujeres.
- En promedio, un voluntario se mantiene en el programa por un año y medio.
- Al 32% de los voluntarios le gustaría tomar más responsabilidades en el futuro, mientras que el 65% declaró que está satisfecho con sus responsabilidades.
- El 68% de los voluntarios estaba interesado en las charlas y foros de temas contingentes.

2.8 Participación en redes y procesos de coordinación con otros actores

Al igual que en 2016, se mantuvo la participación en la Comunidad de Organizaciones Solidarias, donde hemos podido crear redes muy importantes e información importante sobre las OSFL. Se aumentó el trabajo en diferentes colegios, con los cuales se busca crear una colaboración para darle un seguimiento de mayor seriedad a cada estudiante. Con respecto a lo mismo, los colegios nos facilitan las instalaciones para realizar actividades y facilitan el permiso para los estudiantes pertenecientes a Formando Chile.

También participamos de una coordinadora de organizaciones comunitarias de la población la Pincoya, donde se llevaron a cabo actividades conmemorativas (día de la madre, día del padre, pascua de resurrección, etc). También trabajamos con instituciones como la Universidad del Desarrollo, quienes hicieron un taller para un curso de Psicología para instaurar protocolos de relación entre estudiantes y voluntarios.

La Universidad Finis Terrae mantuvo los 2 cupos garantizados para estudiantes de la EFIES para estudiar en su institución. La fundación Portas también otorgó becas para acompañar a nuestros alumnos que egresaran de nuestro programa y ayudarlos durante su paso por la Educación Superior.

2.9 Reclamos o Incidentes

No hubo reclamos ni incidentes

2.10 Indicadores de gestión ambiental

No aplica

3. Información de desempeño

3.1 Objetivos e Indicadores de Gestión

CUADRO OBJETIVO GENERAL

Objetivo general	Indicador (principal de gestión)	Resultado
Insertar estudiantes en la educación superior	Porcentaje de estudiantes que ingresaron a la educación superior	70% (30 de 42 alumnos ingresaron a la educación superior)

CUADRO OBJETIVOS ESPECÍFICOS

Objetivo específico	Indicador	Resultado
Desarrollar responsabilidad en estudiantes	Porcentaje de asistencia de estudiantes	87%

3.2 Indicadores Financieros

CUADRO DE INDICADORES FINANCIEROS

a. Ingresos Operacionales (en M\$)	2017	2016
- Con restricciones	\$22.051	\$17.126
- Sin restricciones	\$75.487	\$41.314
TOTAL DE INGRESOS OPERACIONALES	\$97.538	\$58.440

b. Origen de los ingresos operacionales:

$\frac{\text{Ingresos provenientes del extranjero}}{\text{Total de ingresos operacionales}} \times 100$	0%	9%
---	----	----

c. Otros indicadores relevantes:

$\frac{\text{Donaciones acogidas a beneficio tributario}}{\text{Total de ingresos operacionales}} \times 100$	18%	9%
$\frac{\text{Gastos administrativos}}{\text{Ingresos operacionales}} \times 100$	2,9%	5,5%
$\frac{\text{Remuneración principales ejecutivos}}{\text{Total remuneraciones}} \times 100$	34%	21%

4. Estados Financieros

A. Balance General al 31 de Diciembre de 2017 (Estado de Posición Financiera)

ACTIVOS	2017 M\$	2016 M\$
Circulante		
4.11.1 Disponible: Caja y Bancos	\$28.374	\$15.935
4.11.2 Inversiones Temporales	0	0
4.11.3 Cuentas por Cobrar		
4.11.3.1 Donaciones por Recibir	0	0
4.11.3.2 Subvenciones por Recibir	0	0
4.11.3.3 Cuotas Sociales por Cobrar (Neto)	0	0
4.11.3.4 Otras cuentas por cobrar (Neto)	0	0
4.11.4 Otros activos circulantes		
4.11.4.1 Existencias	0	0
4.11.4.2 Impuestos por recuperar	0	0
4.11.4.3 Gastos pagados por anticipado	0	0
4.11.4.4 Otros	0	0
4.11.5 Activos con Restricciones	0	0
4.11.0 Total Activo Circulante	\$28.374	\$15.935

Fijo		
4.12.1 Terrenos	0	0
4.12.2 Construcciones	0	0
4.12.3 Maquinarias y Equipos	\$769	\$563
4.12.4 Vehículos	0	0
4.12.5 Otros activos fijos	\$407	\$407
4.12.6 (-) Depreciación Acumulada	0	0
4.12.7 Activos de Uso Restringido	0	0
4.12.0 Total Activo Fijo Neto	\$1.176	\$970

Otros Activos		
4.13.1 Inversiones	0	0
4.13.2 Activos con Restricciones	0	0
4.13.3 Otros	0	0
4.13.0 Total Otros Activos	0	0

4.10.0 TOTAL ACTIVOS	29.550	16.905
-----------------------------	---------------	---------------

PASIVOS	2017 M\$	2016 M\$
Corto plazo		
4.21.1 Obligación con Bancos e Instituciones Financieras	0	0
4.21.2 Cuentas por Pagar y Acreedores varios	0	0
4.21.3 Fondos y Proyectos en Administración	0	0
4.21.4 Otros pasivos		
4.21.4.1 Impuesto a la Renta por Pagar	0	0
4.21.4.2 Retenciones	0	0
4.21.4.3 Provisiones	0	0
4.21.4.4 Ingresos percibidos por adelantado	0	0
4.21.4.5 Otros	0	0
4.21.0 Total Pasivo Corto Plazo	0	0

Largo Plazo		
4.22.1 Obligaciones con Bancos e Instituciones Financieras	0	0
4.22.2 Fondos y Proyectos en Administración	0	0
4.22.3 Provisiones	0	0
4.22.4 Otros pasivos a largo plazo	0	0
4.22.0 Total Pasivo a Largo Plazo	0	0

4.20.0 TOTAL PASIVO	0	0
----------------------------	----------	----------

PATRIMONIO		
4.31.1 Sin Restricciones	\$29.550	\$16.905
4.31.2 Con Restricciones Temporales	0	0
4.31.3 Con Restricciones Permanentes	0	0
4.31.0 TOTAL PATRIMONIO	\$29.550	\$16.905

4.30.0 TOTAL PASIVO Y PATRIMONIO	\$29.550	\$16.905
---	-----------------	-----------------

B. Estado de Actividades 1° de Enero al 31 de Diciembre de 2017

	2017 M\$	2016 M\$
Ingresos Operacionales		
4.40.1 Privados		
4.40.1.1 Donaciones	\$72.487	\$12.998
4.40.1.2 Proyectos	\$3.000	\$5.000
4.40.1.3 Venta de bienes y servicios	0	0
4.40.1.4 Otros	0	\$23.316
4.40.2 Estatales		
4.40.2.1 Subvenciones	0	0
4.40.2.2 Proyectos	\$22.051	\$17.126
4.40.2.3 Venta de bienes y servicios	0	0
4.40.0 Total Ingresos Operacionales	\$97.538	\$58.440
Gastos Operacionales		
4.50.1 Costo de Remuneraciones	(\$33.125)	(\$34.150)
4.50.2 Gastos Generales de Operación	(\$20.318)	(\$14.740)
4.50.3 Gastos Administrativos	(\$2.834)	(\$2.870)
4.50.4 Depreciación	0	0
4.50.5 Castigo de incobrables	0	0
4.50.6 Costo directo venta de bienes y servicios	(\$28.616)	0
4.50.7 Otros costos de proyectos específicos	0	0
4.50.0 Total Gastos Operacionales	(\$84.893)	(\$51.760)
4.60.0 Superávit (Déficit) Operacional	\$12.645	\$6.680
Ingresos No Operacionales		
4.41.1 Renta de inversiones	0	0
4.41.2 Ganancia venta de activos	0	0
4.41.3 Indemnización seguros	0	0
4.41.4 Otros ingresos no operacionales	0	0
4.41.0 Total Ingresos No Operacionales	0	0
Egresos No Operacionales		
4.51.1 Gastos Financieros	0	0
4.51.2 Por venta de activos	0	0
4.51.3 Por siniestros	0	0
4.51.4 Otros gastos no operacionales	0	0
4.51.0 Total Egresos No Operacionales	0	0
4.61.0 Superávit (Déficit) No Operacional	0	0
4.62.1 Superávit (Déficit) antes de impuestos	\$12.645	\$6.680
4.62.2 Impuesto Renta	0	0
4.62.0 Déficit / Superávit del Ejercicio (Debe ir en la carátula)	\$12.645	\$6.680

C. Estado de Flujo de Efectivo 1° de Enero al 31 de Diciembre de 2017

	2017 M\$	2016 M\$
Flujo de efectivo proveniente de actividades operacionales		
4.71.1 Donaciones recibidas	\$72.487	\$12.998
4.71.2 Subvenciones recibidas	0	0
4.71.3 Cuotas sociales cobradas	0	\$23.316
4.71.4 Otros ingresos recibidos	\$25.501	\$22.126
4.71.5 Sueldos y honorarios pagados (menos)	(\$53.443)	(\$34.150)
4.71.6 Pago a proveedores (menos)	(\$31.450)	(\$17.610)
4.71.7 Impuestos pagados (menos)	0	0
4.71.0 Total Flujo Neto Operacional	\$12.645	\$6.680
Flujo de efectivo proveniente de actividades de inversión		
4.72.1 Venta de activos fijos	0	0
4.72.2 Compra de activos fijos (menos)	0	0
4.72.3 Inversiones de largo plazo (menos)	0	0
4.72.4 Compra / venta de valores negociables (neto)	0	0
4.72.0 Total Flujo Neto de Inversión	0	0
Flujo de efectivo proveniente de actividades de financiamiento		
4.73.1 Préstamos recibidos	0	0
4.73.2 Intereses recibidos	0	0
4.73.3 Pago de préstamos (menos)	0	0
4.73.4 Gastos financieros (menos)	0	0
4.73.5 Fondos recibidos en administración	0	0
4.73.6 Fondos usados en administración (menos)	0	0
4.73.0 Total Flujo de financiamiento	0	0
4.70.0 Flujo Neto Total	\$12.645	\$6.680
4.74.0 Variación neta del efectivo	\$12.645	\$6.680
4.74.1 Saldo inicial de efectivo (<i>Saldo de Disponible: Caja y Bancos 2016 de la hoja Balance</i>)	\$16.905	\$10.225
4.74.2 Saldo final de efectivo (<i>Saldo de Disponible: Caja y Bancos 2017 de la hoja Balance</i>)	\$29.550	\$16.905

D. Tabla IFAF 1 de Enero al 31 de Diciembre de 2017

Objeto ONG:			
	Código del proyecto	Año 2017 M\$	Total M\$
1.- Saldo inicial para el período			
1.1.- En efectivo	0	0	0
1.2.- En especies	0	0	0
TOTAL SALDO INICIAL			0
2.- ENTRADAS (DONACIONES - TRANSFERENCIAS) DEL PERÍODO			
2.1.- Donaciones o transferencias superiores a US\$ 20.000	0	0	0
2.2.- Donaciones o transferencias con objetivos específicos	0	0	0
2.3.- Donaciones o transferencias inferiores a US\$ 20.000	0	0	0
2.4.- Ingresos propios	0	0	0
3.- TOTAL PAGOS DEL PERÍODO			
3.1.- Pagos realizados a proyectos con objetivos específicos	0	0	0
3.2.- Transferencias a otras OSFL	0	0	0
3.3.- Pagos realizados a proyectos en general	0	0	0
3.4.- Pagos por gastos de administración y generales	0	0	0
4.- SALDO FINAL			
		0	0

E. Notas Explicativas a los Estados Financieros

Estas son las notas que, en general, resultan relevantes para una OSFL, no obstante, existen casos en que alguna(s) no resulten aplicables, en cuyo caso deben eliminarse; en tanto otras organizaciones pueden requerir agregar notas adicionales para cumplir con los requerimientos de exposición establecidos por las normas de contabilidad.

1. Formación y actividades de la entidad

La Corporación Formando Chile fue constituida el año 2012 con el objetivo de desarrollar junto a los estudiantes conocimientos y habilidades que les permitan ingresar a la educación superior y ser ciudadanos comprometidos con su comunidad. Soñamos un Chile donde todas las personas sean agentes positivos para la sociedad.

2. Criterios Contables Aplicados

a. Período Contable

Los presentes estados financieros se encuentran referidos al período de doce meses comprendido entre el 1 de enero y el 31 de diciembre de 2017.

b. Criterios de contabilidad

Los estados financieros han sido preparados de acuerdo a principios de contabilidad generalmente aceptados en Chile.

- c. Bases de consolidación o combinación**
- d. Criterio de reconocimiento de ingresos**
- e. Bases de conversión y reajuste**
- f. Activo Fijo**
- g. Existencias**
- h. Criterios de valorización de inversiones**
- i. Reconocimiento de pasivos y provisiones**
- j. Beneficios al personal**
- k. Reconocimiento de intereses**
- l. Clasificación de gastos**

3. Entidades incluidas en la consolidación/combinación

4. Cambios Contables

Los estados financieros al 31 de diciembre de 2016 no presentan cambios en las políticas contables respecto a igual período del año anterior.

5. Caja y Bancos

No es relevante presentar el detalle de la composición del Banco.

Monto final Banco al 31 de diciembre de 2017: 28.373.890

6. Inversiones y Valores Negociables

No existen inversiones

7. Fuentes de financiamiento y aportes por cobrar

- Fondo Participa 2016 del INJUV por \$3.000.000 para el uso en el programa Escuela de Formación para el Ingreso a la Educación Superior y Fondo Seis Por Ciento del GORE Metropolitano por \$14.126.005, para el desarrollo de un paseo final y taller de futbol. Ambos recursos fueron utilizados en las actividades correspondientes.

- Donantes Principales: al 31 de diciembre de 2017 contamos con 311 socios, en su mayoría socios por concepto de PAC. El monto recaudado anual fue de \$49.765.500

8. Obligaciones con bancos e instituciones financieras

9. Otras obligaciones

10. Fondos y proyectos en administración

11. Provisiones

12. Impuesto a la Renta

Todos los ingresos son no renta, por lo tanto, no existe un pago de impuesto asociado.

13. Contingencias y Compromisos

No existen contingencias ni compromisos a la fecha.

14. Donaciones condicionales

15. Remuneraciones de los Directores, Consejeros y equipo Ejecutivo

Los directores y consejeros no reciben remuneraciones.

Remuneración Director Ejecutivo: \$798.321 brutos.

Recursos humanos: \$735.024 brutos.

Directora Social: \$ 746.979 brutos.

Financiamiento: \$ 735.024 brutos.

16. Cambios Patrimoniales

a. Variaciones Patrimoniales

	Sin Restricciones	Restricciones Temporales	Restricciones Permanentes	Total
Patrimonio Inicial	16.905	0	0	16.905
Trasposos por término de restricciones	0	0	0	0
Variación según Estado de Actividades	12.645	0	0	12.645
Otros movimientos (excepcional, se deben explicitar al pie)	0	0	0	0
Patrimonio Final	29.550	0	0	29.550

b. Término de Restricciones

	Sin Restricciones	Con Restricciones Temporales	Con Restricciones Permanentes
Expiración plazo de restricciones	0	0	0
Cumplimiento de los requerimientos impuestos por el donante	0	0	0
Cumplimiento de las restricciones por la adquisición de los bienes indicados	0	0	0

c. Descripción de las restricciones que pesan sobre el patrimonio

- Restricciones temporales que afectan al patrimonio, el que debe ser destinado a propósitos especiales
- Restricciones permanentes que afectan a ciertos bienes del patrimonio que no pueden ser vendidos; pero se puede disponer de las rentas que generen
- Restricciones que pesan sobre determinados ingresos o rentas, los que sólo pueden destinarse a usos especificados por el donante

17. **Apertura de gastos por proyectos y clasificación según Estado de Actividades**

a. **Apertura de resultados operacionales según restricciones**

	Sin Restricciones	Restricciones Temporales	Restricciones Permanentes	Total
Ingresos Operacionales				
Públicos	0	\$22.051	0	\$22.051
Privados	\$72.487	\$3.000	0	\$75.487
Total ingresos operacionales	0	0	0	\$97.538
Gastos Operacionales				
Costo de Remuneraciones	-\$33.125	0	0	-\$33.125
Gastos Generales de Operación	-\$20.318	0	0	-\$20.318
Gastos Administrativos	-\$2.834	0	0	-\$2.834
Depreciaciones	0	0	0	0
Castigo Incobrables	0	0	0	0
Costo directo venta de bienes y servicios	-\$28.616	0	0	-\$28.616
Otros costos de proyectos	0	0	0	0
Total gastos operacionales	-\$84.893	0	0	-\$84.893
SUPERAVIT (DEFICIT)	0	0	0	\$12.645

b. **Apertura por proyecto**

	Proyecto 1	Proyecto 2	Proyecto 3	Uso general	Total
Ingresos					
Privados	0	0	0	\$75.487	\$75.487
Públicos	\$13.042	\$9.009	0	0	\$22.051
Ingresos operacionales totales	\$13.042	\$9.009	0	\$75.487	\$97.538

Gastos					
Directos:					
Costo de remuneraciones	0	-\$2.145	0	-\$30.980	-\$33.125
Gastos generales de operación	-\$10.395	-\$886	0	-\$9.037	-\$20.318
Gastos de administración	0	0	0	-\$2.834	-2.834
Otros	0	0	0	-\$28.616	-28.616

Indirectos: (distribución)					
Costo de remuneraciones	0	0	0	0	0
Gastos generales de operación	0	0	0	0	0
Gastos administración	0	0	0	0	0
Otros	0	0	0	0	0
Egresos Totales	-\$10.395	-\$3.031	0	-\$71.467	-\$84.893
SUPERAVIT (DEFICIT) OP.					\$12.645

18. Eventos Posteriores

Pie de firma de los responsables por la preparación de los estados financieros
(Responsable financiero y contador)

5. Manifestación de responsabilidad de la dirección e Informe de terceros

“Los abajo firmantes se declaran responsables respecto de la veracidad de la información incorporada en el presente informe anual, referido al 31 de diciembre de 2017:

Nombre	Cargo	RUT	Firma
Matías Hoyl Díaz	Presidente	17.697.535-0	
Claudia Castillo Ibarra	Vice – Presidente	8.825.545-3	
Valentina Araya Domitrovic	Secretario	17.701.012-k	
Rodrigo Gardella Berra	Tesorero	17.701.590-3	

En caso de no constar firmas rubricadas en este documento electrónico por favor marque la siguiente casilla

Las firmas constan en documento original entregado al Ministerio de Justicia

Fecha: 29 de abril de 2018