



PRESENTACIÓN ESTÁNDAR DE MEMORIA Y BALANCE DE ORGANIZACIONES DE LA SOCIEDAD CIVIL FECU SOCIAL - 2019

Fecha de publicación:

Período reportado: 1° de Enero al 31 de diciembre de 2019

1. Carátula

1.1 Identificación

a. Nombre de la Organización	Corporación Formando Chile
b. RUT de la Organización	65.052.362-8
c. Tipo de Organización	Corporación
d. Relación de Origen	No aplica
e. Personalidad Jurídica	Decreto Alcaldicio N°590, 15 de febrero de 2012.
f. Domicilio de la sede principal	Las Zinnias 5710, Huechuraba
g. Representante legal	Matías Andrés HoyL Díaz
h. Sitio web de la organización	www.formandochile.cl
i. Persona de contacto	Carlos Lugo, clugo@formandochile.cl , +56948818311

1.2 Información de la organización

a. Presidente del Directorio	Matías Andrés Hoyl Díaz, Rut: 17.697.535-0
b. Ejecutivo Principal	Pablo Nicolás Hormazábal Oyarzo, Rut: 17.961.361-1
c. Misión / Visión	<i>Misión: Potenciar el proceso educativo de los estudiantes, a través del desarrollo integral y el vínculo, para que tengan la oportunidad de elegir su proyecto de vida. Visión: Soñamos un Chile donde las oportunidades educativas de los estudiantes sean de calidad e independientes de sus contextos.</i>
d. Área de trabajo	Educación
e. Público objetivo / Usuarios	Estudiantes de 3° básico a 2 año de educación superior, de diferentes comunas con alto índice de vulnerabilidad.
f. Número de trabajadores	11 Tiempo completo
g. Número de voluntarios	88 Voluntarios, que son estudiantes universitarios.

1.3 Gestión

		2019	2018			2019	2018
a. Ingresos Operacionales (en M\$)		\$282.451	\$162.468	d. Patrimonio (en M\$)	\$54.386	\$49.428	
b. Privados (M\$)	Donaciones	\$244.835	\$150.466				
	Proyectos	\$37.600	\$11.967		\$4.959	\$19.878	

	Venta de bienes y servicios		0	e. Superávit o Déficit del Ejercicio (en M\$)		
	Otros (ej. Cuotas sociales)	\$16	\$35		Socios PAC, (Personas naturales que aportan mensualmente infinito)	Socios PAC, (Personas naturales que aportan mensualmente infinito)
C. Públicos (M\$)	Subvenciones	\$0	\$0	f. Identificación de las tres principales fuentes de ingreso	Donación Empresas: CMPC, CCU, RRWINE, REALE SEGUROS, CRUG LIMITADA, CLIMA ZERO Fondos Concursables, Fondo Puente	Donación Empresas: CMPC, CCU, RRWINE, REALE SEGUROS, CRUG LIMITADA, Fondos Concursables, INJUV
	Proyectos	\$0	\$0	g. N° total de usuarios (directos)	641	352
	Venta de bienes y servicios	\$0	\$0	h. Indicador principal de gestión (y su resultado)	85% de estudiantes IV Medio ingresó a la ESUP	90% de estudiantes de IV Medio ingresó a ESUP

2. Información general y de contexto

2.1 Carta del máximo responsable de la organización

Estimados amigos,

Por medio de Formando Chile, nos hemos propuesto acompañar a estudiantes durante su etapa escolar para que ingresen a la educación superior. Para lograr este objetivo que perseguimos, contamos con tres programas: Mentorías y Escuela de Formación, y Continuidad de Estudios Superiores.

El año 2019 profesionalizamos el proyecto y el 2018 ya se vieron resultados esperanzadores: el 90% de nuestros estudiantes ingresó a la educación superior y pudimos acompañar a más de 300 jóvenes de diferentes comunas en su proceso educativo. Para el 2019 el 85% de nuestros estudiantes ingresó a la educación superior, y partimos haciéndoles seguimiento durante sus dos primeros años en la educación superior a través del programa Continuidad de Estudios Superiores. (CES).

Todo lo anterior fue fruto de un trabajo en conjunto con las familias de nuestros estudiantes, profesores/as y voluntarios/as y de su esfuerzo y perseverancia de ellos mismos, trabajo que nos llena de orgullo y nos inspira a seguir.

Pudimos concretar alianzas con distintas organizaciones que nos han permitido ir creciendo, y seguimos trabajando con las alianzas que nos han apoyado desde el inicio.

Estamos enormemente agradecidos de todos nuestros colaboradores, quienes nos han ayudado durante este proceso y esperamos seguir contando con cada uno de ellos para que este proyecto pueda llegar a todos los rincones de Chile en un futuro.

Matías Hoyl

Presidente Formando Chile

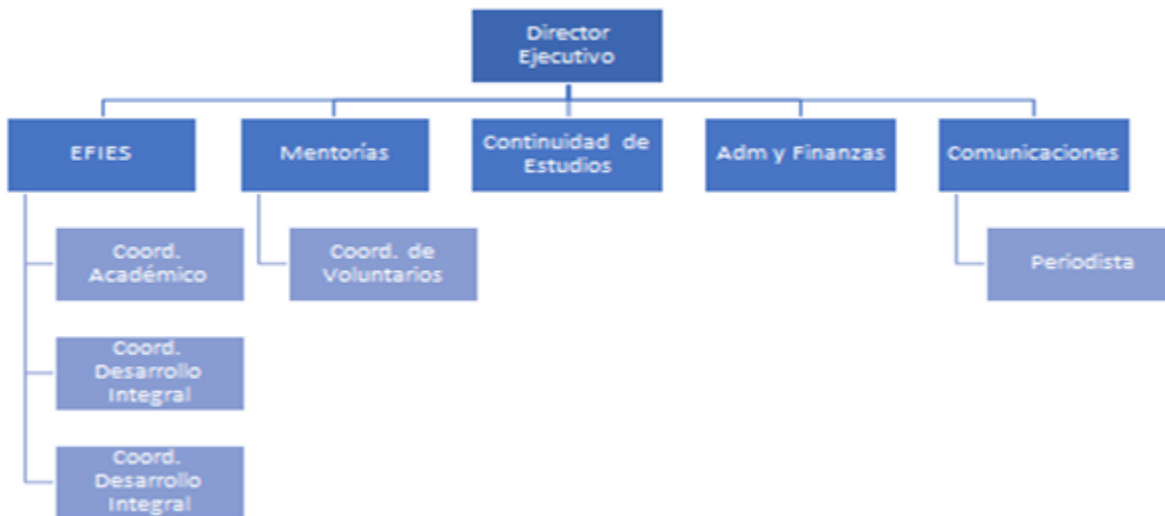
2.2 Estructura de Gobierno

El directorio se compone por el presidente, fundador de la Corporación, Vice-Presidente, Secretario, Tesorero y otros tres directores. Todos ellos desempeñan sus funciones de forma totalmente gratuita.

El directorio vela por el buen funcionamiento de la Corporación y por el cumplimiento de sus objetivos. Así, dirige la administración de los bienes sociales que posee y la inversión de sus recursos, y se ocupa de aprobar los proyectos y programas que se encuentren ajustados a los fines que la Corporación persigue.

A continuación, se detalla el nombre, RUT y cargo de todos los integrantes del directorio:

DIRECTORIO	
Nombre y RUT	Cargo
MATIAS HOYL 17.697.535 - 0	PRESIDENTE
CLAUDIA CASTILLO 8.825.545 - 3	VICE-PRESIDENTE
VALENTINA ARAYA 17.701.012 - K	SECRETARIO
RODRIGO GARDELLA 17.701.590	TESORERO
LUIS GARREAUD 7.748.087 - 0	DIRECTOR
FRANCISCO GIL 6.389.967 -4	DIRECTOR
JOSEFINA HUGHES 16.742.082 - 6	DIRECTOR



La orgánica de Formando Chile se compone de un directorio, un equipo profesional y 88 voluntarios.

En el directorio 2019 participó Matías Hoyl como presidente, Claudia Castillo como vicepresidente, Valentina Araya como secretaria, Rodrigo Gardella como tesorero, Luis Garreaud como director, Francisco Gil como director y Josefina Hughes como directora.

La estructura operacional de la Corporación se elige a partir del directorio, en la parte superior, que delimita los objetivos del proyecto y los comunica al director ejecutivo en reuniones mensuales en presencia de todos sus miembros. Además, se ocupa de definir estrategias acordes a la consecución de esos objetivos, que son discutidas en reuniones semanales entre el director ejecutivo y el Presidente del directorio.

El directorio es elegido por el presidente y el director ejecutivo, quienes en conjunto buscan a las personas más aptas para cada una de las áreas de la corporación.

El equipo profesional de Formando Chile está compuesto por un Director Ejecutivo, Coordinadora Nacional EFIES, Encargado de Administración y Finanzas, Coordinadora de Continuidad de Estudios Superiores, Coordinadora de Mentorías y Coordinador de Comunicaciones. El Director Ejecutivo se encarga del funcionamiento integral de la Corporación, el encargado de administración y finanzas de los recursos y vela para que los programas puedan llevarse a cabo, manteniendo la sustentabilidad de la organización, la Coordinadora Nacional se encarga de la Escuela de Formación para el Ingreso a la Educación Superior (EFIES), y está a cargo del coordinador de desarrollo académico, coordinadora de desarrollo socioemocional y coordinadora de desarrollo vocacional. Por otro lado, la coordinadora del programa Continuidad de Estudios Superiores se ocupa de disminuir la deserción y apoyar el proceso de ingreso de los estudiantes, y finalmente la coordinadora de Mentorías está cargo del coordinador de voluntarios y de nuestra sede en El Barrero.

En el 2019, la corporación mantiene su oficina en el HUB de aprendizaje de la Fundación Mustakis, ubicada en el IF Blanco de Recoleta.

2.4 Valores y/o Principios

En el 2019, solidificamos nuestra cultura de trabajo de Formando Chile.

- 1.- Creemos en los estudiantes como protagonistas y en la educación como herramienta de cambio social.
- 2.- Trabajamos con las personas en el centro y formando y formando vínculos significativos.
- 3.- Estamos comprometidos con un trabajo de excelencia.
- 4.- Disfrutamos de lo que hacemos porque lo hacemos con amor.
- 5.- Somos un equipo basado en la confianza y el compañerismo.

2.5 Principales Actividades y Proyectos

a. Actividades

La Corporación trabaja en el área de educación con estudiantes en situación de vulnerabilidad. Nuestras actividades son: Mentorías, Escuela de Formación para el Ingreso a la Educación Superior (EFIES), Continuidad de Estudios Superiores y casa comunitaria.

Durante 2019, las mentorías se realizaron en seis sedes de las cuales cinco son colegios, el Colegio polivalente Santa Teresa de Jesús de Los Andes, el Colegio Santa Luisa de Marillac, el Colegio Padre Hurtado en Huechuraba, además de la sede de Formando Chile, la casa comunitaria ubicada en El Barrero, el colegio San Juan Diego de la comuna de Recoleta y un colegio de la comuna de Cerro Navia, el establecimiento CREE. En cada uno de ellos hay un equipo de estudiantes universitarios voluntarios encargados de llevar a cabo las mentorías con su grupo de estudiantes, cada equipo se conforma por aproximadamente un mentor y tres estudiantes.

El objetivo es potenciar el proceso educativo de los estudiantes para fomentar su desarrollo integral, a través de herramientas que les permitan construir su proyecto de vida y relacionarse con otros. Esto se logra a través de una jornada de día sábado que se compone de diferentes momentos donde se trabajan las habilidades socioemocionales en base a cuatro unidades con subtemas tales como autocuidado, autoconocimiento, autorregulación de emociones, comunidad, convivencia, toma responsable de decisiones, perseverancia, las cuales se interrelacionan con los objetivos de aprendizaje del Mineduc de lenguaje que, a su vez, se alinearon con los ejes de lectura, escritura y comunicación oral. Por otro lado, se trabaja el eje de números en matemáticas a través del método Singapur y material concreto por medio de la ruta CPA la que trabaja los contenidos de forma concreta, pictórica y abstracta. Esto en estudiantes de tercero básico a segundo medio. La idea es generar una interrelación entre todos los momentos, para así potenciar un desarrollo integral en nuestros estudiantes, puedan interiorizar y lograr un aprendizaje significativo.

En cada establecimiento se cuenta con dos voluntarios nombrados jefes por el equipo profesional y aprobados en votación popular por los demás voluntarios del colegio, y velan por el buen trabajo en cada sede, de acompañar y ser un apoyo a sus mentores, estudiantes y apoderados, de hacer un seguimiento y retroalimentación de clases de los mentores, de generar ambiente y comunidad de colegio, además de las tareas prácticas como asistencia.

Por último, se trabaja con los sellos fundamentales de las mentorías: cultura del minuto, cultura del error, mentalidad de crecimiento y estudiante como protagonista.

La Escuela de Formación para el Ingreso a la Educación Superior, es un preuniversitario integral, compuesto por 3 sedes, en las comunas de Puente Alto, Providencia y Renca, que tienen en total 450 estudiantes y 32 profesores.

Escuela de Formación para el Ingreso a la Educación Superior Sede Renca: Se realiza los sábados entre abril y diciembre del 2019 en conjunto con la Municipalidad de Renca en el colegio Cumbre de cóndores poniente. Trabajamos con 128 estudiantes provenientes principalmente de dos colegios municipales, Cumbre de Cóndores poniente y Cumbre de cóndores oriente. Los resultados principales fueron: 64% de retención de estudiantes y 80% de asistencia.

Escuela de Formación para ingreso a la Educación Superior Sede Puente alto: Se realiza los sábados entre abril y diciembre del 2019 en conjunto con la empresa CMPC en las instalaciones de la empresa en la comuna de Puente Alto. Trabajamos con 95 estudiantes provenientes principalmente de la comuna de puente alto y algunos de La pitana. Los resultados principales fueron: 75% de retención de estudiantes y 86% de asistencia.

Escuela de Formación para ingreso a la Educación Superior Sede Providencia: Se realiza los sábados entre abril y diciembre del 2019 en conjunto con la Universidad Autónoma de Chile en campus Providencia de la universidad. Trabajamos con 227 estudiantes provenientes de distintas comunas de Santiago. Los resultados principales fueron: 82% de retención de estudiantes y 84% de asistencia.

Y, por último, el programa Continuidad de Estudios Superiores que es un programa para todos y todas las estudiantes que egresan de la Escuela de Formación para el Ingreso a la Educación Superior (Efies), que potencia el ingreso y la retención de los estudiantes que ingresen a la educación superior y los acompaña en los dos primeros años de carrera. Esto a través de herramientas que ayuden a disminuir la brecha académica y socioemocional que enfrentan los estudiantes. El programa consta de: Acompañamiento personalizado: Encuentros personales con la Coordinadora de Continuidad de Estudios Superiores que permite que los estudiantes tengan contención y acompañamiento respecto a todos los temas involucrados con el proceso que están viviendo. Actuando como referentes para aquellos/as que son primeros en sus familias en ingresar a la Educación Superior.

Tutorías académicas: contamos con un grupo de voluntarios profesionales y universitarios/as de diversas carreras para reforzar ramos o apoyar en alguna evaluación del ramo que el estudiante necesite. Estos voluntarios se seleccionan año a año con el fin de cumplir con las carreras de los estudiantes que van ingresando.

Encuentros grupales: Espacios para compartir experiencias y talleres con temáticas importantes que se presentan al ingresar en la educación superior. Esto lo hacemos mediante la contratación de psicólogos/as o expertos/as de diversos lugares que realizan los talleres. Además, al inicio de año, al cerrar el primer semestre y al final de año se realizan encuentros para compartir y celebrar cada uno de estos hitos.

Talleres de Mindfulness: Los realiza la Fundación Neyún. Es una técnica que permite ser consiente de uno mismo y ayuda mucho para trabajar el estrés y aprender mejor.

b. Proyectos

NOMBRE DEL PROYECTO	MENTORÍAS
Público Objetivo / Usuarios	Estudiantes de 3° básico a II medio de seis sedes: Santa Teresa de Jesús, Santa Luisa de Marillac, Colegio San Juan Diego, Colegio CREE, Colegio Padre Hurtado y Sede de FCh.
Objetivos del proyecto	<ul style="list-style-type: none"> - Potenciar el proceso educativo de los estudiantes para fomentar su desarrollo integral, a través de herramientas que les permitan construir su proyecto de vida y relacionarse con otros. <p>Objetivos específicos:</p> <ul style="list-style-type: none"> - Desarrollar habilidades socioemocionales en los estudiantes para que sean capaces de promover un desarrollo de vínculos y potenciar sus propios proyectos de vida. - Preparar académicamente a los estudiantes para entregar las herramientas necesarias para acceder a la mayor cantidad de oportunidades. - Generar un espacio de encuentro comunitario y de contención para los estudiantes.
Número de usuarios directos alcanzados	155 estudiantes de 3° básico a II medio 83 voluntarios (mentores universitarios)
Resultados obtenidos	<p>95% de retención en estudiantes 75% de asistencia promedio general del año en estudiantes 80% de asistencia en la sede de FCh 67% de asistencia en el colegio Cree 78% de asistencia en el colegio Padre Hurtado 78% de asistencia en el colegio San Juan Diego 71% de asistencia en el colegio Santa Luisa 77% de asistencia en el colegio Santa Teresa</p> <p>88% de retención en mentores 84% de asistencia promedio general del año en mentores 88% de asistencia de mentores en la sede de FCh 89% de asistencia de mentores en el colegio Cree 81% de asistencia de mentores en el colegio Padre Hurtado 86% de asistencia de mentores en el colegio San Juan Diego 74% de asistencia de mentores en el colegio Santa Luisa 82% de asistencia de mentores en el colegio Santa Teresa</p>
Actividades realizadas	<ul style="list-style-type: none"> - Jornadas de mentorías los días sábados desde marzo a diciembre con un stop en el mes de julio. - Premiaciones por compromiso por colegios a estudiantes - Reuniones de apoderados - Jornadas formativas para mentores - Celebraciones de días festivos y fechas importantes - Actividades por colegios de inicio y de cierre
Lugar geográfico de ejecución	Colegio Santa Teresa de Jesús, ubicado en Avenida Recoleta 6187, Huechuraba, colegio Santa Luisa de Mallirac ubicado en Pedro Aguirre Cerda 6340, ubicado en

Camino Al Bosque de Santiago 491, Huechuraba, Instituto educacional Padre Hurtado ubicado en calle República Santo Domingo 383, población El Bosque, Colegio San Juan Diego ubicado en Av. Amerigo Vesputio 670, Recoleta, Colegio CREE ubicado en Mapocho Sur 8240, Cerro Navia y Sede FCh ubicada en las Zinnias 5710

NOMBRE DEL PROYECTO	Casa comunitaria
Público Objetivo / Usuarios	Voluntarios del proyecto, estudiantes de Mentorías, familiares de los estudiantes de Mentorías, pobladores de La Pincoya y El Barrero, Vecinos de la casa comunitaria.
Objetivos del proyecto	<ol style="list-style-type: none"> 1- Generar un espacio de encuentro comunitario y de contención para los estudiantes. 2- Insertar el proyecto en el barrio. 3- Construir junto a los vecinos una organización acorde a sus necesidades reales. 4- Apoyar a los estudiantes durante la semana. 5- Celebrar junto a vecinos y estudiantes fechas importantes. 6- Entregar a los voluntarios la experiencia de vivir la cotidianeidad de sus alumnos. 7- Servir como espacio de encuentro para actividades de formación.
Número de usuarios directos alcanzados	<ul style="list-style-type: none"> - 9 voluntarios que vivieron en la casa durante el año - Estudiantes y vecinos que iban durante la semana a la casa comunitaria
Resultados obtenidos	<ul style="list-style-type: none"> - 9 voluntarios vivieron en la población. Formándose y entendiendo mejor una realidad distinta a la que acostumbran a estar. - Más de 100 vecinos fueron beneficiados por las actividades
Actividades realizadas	<ul style="list-style-type: none"> - Celebración de fiestas (día del niño, Fiestas Patrias, Pascua de Resurrección, cumpleaños, Navidad, etc.) - Reuniones de organizaciones. - Talleres semanales en la casa comunitaria de manualidades, expresión oral, matemáticas, cocina, deporte, etc. - Charlas y conversatorios de Pensamiento Crítico.
Lugar geográfico de ejecución	Las Zinnias 5710, Huechuraba

NOMBRE DEL PROYECTO	Escuela de Formación para el Ingreso a la Educación Superior (EFIES)
Público Objetivo / Usuarios	450 Estudiantes de III° y IV° MEDIO, de diferentes comunas de la región metropolitana.
Objetivos del proyecto	<p>Potenciar el proceso educativo integral de los estudiantes para que ingresen a la educación superior, ampliando las expectativas de su comunidad y demostrando que la educación puede cambiar su trayectoria de vida.</p> <p>Objetivos específicos: Preparar académicamente a los estudiantes en sus dos últimos años de etapa escolar para que ingresen y se mantengan en la Educación Superior.</p> <p>Desarrollar habilidades socio-emocionales en los estudiantes para que sean capaces de generar un proyecto de vida.</p>
Número de usuarios directos alcanzados	450 estudiantes de 3° y 4° medio, 32 profesores.
Resultados obtenidos	<p>70% de retención (estudiantes que no abandonan el programa).</p> <p>83% de asistencia de estudiantes.</p> <p>9.3 de 10 puntos en la evaluación NPS de los estudiantes en “Recomendaría EFIES”</p>

	524 puntos promedio general estudiantes entre PSU lenguaje y matemática 529 puntos promedio general estudiantes en PSU lenguaje 518 puntos promedio general estudiantes en PSU matemática
Actividades realizadas	Clases de lenguaje y matemática Taller desarrollo habilidades socioemocionales Simulacros. Talleres de Formación de profesores Test orientación vocacional Talleres de orientación vocacional Charla información vocacional, carreras, universidades. Acompañamiento Inscripción PSU Acompañamiento Llenado formulario FUAS Visitas a universidades y CFT Charlas profesionales a estudiantes sobre carreras. Asesoría postulación educación superior Acompañamiento Inscripción instituciones de educación superior Actividades recreativas.
Lugar geográfico de ejecución	Universidad Autónoma Providencia Instalaciones de la empresa CMPC Puente Alto Municipalidad de Renca
NOMBRE DEL PROYECTO	Continuidad de Estudios Superiores (CES)
Público Objetivo / Usuarios	Estudiantes de primer y segundo año de la Educación Superior, que provienen de la Escuela de Formación para el ingreso a la Educación superior (EFIES)
Objetivos del proyecto	Potenciar herramientas y habilidades durante los dos primeros años de carrera promoviendo un desarrollo integral de los estudiantes, para que logren completar su proceso en Educación Superior.
Número de usuarios directos alcanzados	36 estudiantes de primer y segundo año de la Educación Superior (2019)
Resultados obtenidos	No hubo deserción definitiva de la Educación Superior el 2019
Actividades realizadas	- Acompañamiento personalizado cada mes y medio con cada estudiante. - Tutorías académicas que apoyan a los estudiantes en sus ramos cada vez que lo necesiten. - Encuentros grupales sobre temas contingentes para su paso por la Ed. Superior (Taller sobre cómo enfrentar la educación superior, taller con técnicas de estudio, Taller sobre la expresión oral y escrita). - Encuentros al inicio, mitad y final de año para encontrarnos, celebrar y compartir. - Taller de mindfulness 6 veces en el año.
Lugar geográfico de ejecución	Oficina Formando Chile, universidad o institución de los y las estudiantes.

2.6 Identificación e Involucramiento con Grupos de Interés

Grupo de interés	Forma de relacionamiento
Estudiantes	Estudiantes de nuestros reforzamientos, preuniversitarios y escuelas
Miembros de organizaciones sociales y populares	Apoyo mutuo y trabajo en conjunto para sacar adelante los proyectos de cada organización.
Municipalidad	Nos ceden los espacios municipales para hacer los distintos reforzamientos y talleres
Comunidad y vecinos del sector El Barrero	Son a quienes buscamos concientizar con la misión de la institución, para lograr que se hagan parte de la solución del problema.
Voluntarios	Son quienes imparten los reforzamientos, talleres y ejecutan los proyectos.
Colegios	Nos ceden los espacios privados para hacer los distintos reforzamientos y talleres.
Socios	Nos aportan mensualmente con financiamiento a través de descuentos automáticos a sus cuentas bancarias.
Empresas	Empresas que nos hacen donaciones monetarias y en productos
Instituciones del Estado	Son quienes lanzan fondos concursables a los cuales postulamos, y en algunos casos, obtenemos

2.7 Prácticas relacionadas con la evaluación/medición de la satisfacción de los usuarios y resultados obtenidos

En el proyecto mentorías para medir la satisfacción de estudiantes se aplicaron encuestas a final de cada semestre, a los mentores se aplicaron distintos tickets de salida en las jornadas formativas y una encuesta general de satisfacción a final de cada semestre y para la medición de lenguaje y matemáticas se aplicaron pruebas tres veces al año, una en marzo modo diagnóstico, una en julio para ver el avance del primer semestre y una en diciembre para ver el avance de todo el año.

Para evaluar calidad y satisfacción con el programa EFIES se le realiza una encuesta trimestral a todos los estudiantes, en ella se evalúa en una escala del 1 a 10, distintos aspectos relevantes para el desarrollo del mismo tales como la relación con profesores y organización, metodología utilizada en clases entre otros.

Los resultados del 2019 fueron altamente satisfactorios ya que todos los ítems fueron evaluados sobre 8.5.

Profesor/a lenguaje

El/La profesor(a) de lenguaje me escucha y se preocupa por mí.	9.1
El profesor (a) utiliza distintas estrategias que me permiten aprender más.	9.0
La manera en que se desarrolla habitualmente la clase hace que tenga más ganas de aprender.	9.0
¿Cuánto recomendaría al/la profesor/a de Lenguaje?	9.3

Profesor/a Matemática

El/La profesor(a) de lenguaje me escucha y se preocupa por mí.	9.3
El profesor (a) utiliza distintas estrategias que me permiten aprender más.	9.3
La manera en que se desarrolla habitualmente la clase hace que tenga más ganas de aprender.	9.2
¿Cuánto recomendaría al/la profesor/a de Lenguaje?	9.6

Profesor/a Taller

El/La profesor(a) de lenguaje me escucha y se preocupa por mí.	9.5
Me siento cómodo (a) con las actividades que se desarrollan en taller.	8.9
Creo que las actividades de taller me han servido para prepararme más para la vida universitaria.	8.7
¿Cuánto recomendaría al/la profesor/a de Lenguaje?	9.4

EFIES

Me siento apoyado por Formando Chile.	9.1
¿Cuánto recomendaría EFIES a un amigo/a?	9.3

2.8 Participación en redes y procesos de coordinación con otros actores

Desde el 2016 hasta la actualidad se ha mantenido la participación en la Comunidad de Organizaciones Solidarias (COS), donde hemos podido crear redes muy importantes e información importante sobre las OSFL. Además, desde el año 2019 hemos trabajado en la mesa de educación y también en otras mesas y asambleas realizadas por la COS.

Año a año aumentamos y potenciamos el trabajo con nuevos colegios, con el objetivo de generar alianzas que nos permitan colaborar para llegar a más estudiantes y dar un seguimiento en conjunto. Sumado a esto, algunos colegios nos facilitan sus instalaciones para realizar nuestras actividades.

También participamos activamente con otras organizaciones de La Pincoya y El Barrero, trabajando en conjunto en diferentes iniciativas complementarias al ámbito educativo pero muy importantes desde el pilar comunitario.

Por último, trabajamos en alianza con la Universidad Autónoma, quienes nos facilitan 2 de sus sedes para realizar nuestros programas, sumado a cupos de vía especial para nuestros estudiantes. También con la Universidad Finis Terrae y Universidad de Los Andes trabajamos en conjunto para el ingreso especial de nuestros estudiantes y el posterior acompañamiento. Además, con la Universidad Finis Terrae trabajamos anualmente un taller de escritura que finaliza con la realización de un libro impreso con textos propios de los estudiantes de uno de nuestros programas.

2.9 Reclamos o Incidentes

Ningún reclamo e incidentes.

2.10 Indicadores de gestión ambiental

No aplica

3. Información de desempeño

3.1 Objetivos e Indicadores de Gestión

CUADRO OBJETIVO GENERAL

Objetivo general	Indicador principal de gestión	Resultado
Insertar estudiantes en la educación superior	Porcentaje de estudiantes que ingresaron a la educación superior	85% de nuestros estudiantes de IV medio ingresaron a la educación superior

CUADRO OBJETIVOS ESPECÍFICOS

Objetivo específico	Indicador	Resultado
Retener a los estudiantes en el programa.	Porcentaje de retención	70% de retención, estudiantes que no abandonaron el programa
Desarrollar responsabilidad en estudiantes	Porcentaje de asistencia de estudiantes	83% de asistencia en el programa EFIES

3.2 Indicadores Financieros

CUADRO DE INDICADORES FINANCIEROS

a. Ingresos Operacionales (en M\$)	2019	2018
- Con restricciones	\$0	\$0
- Sin restricciones	\$282.451	\$162.468
TOTAL DE INGRESOS OPERACIONALES	\$282.451	\$162.468

b. Origen de los ingresos operacionales:

$\frac{\text{Ingresos provenientes del extranjero}}{\text{Total de ingresos operacionales}} \times 100$	0%	0%
---	----	----

c. Otros indicadores relevantes:

$\frac{\text{Donaciones acogidas a beneficio tributario}}{\text{Total de ingresos operacionales}} \times 100$	6%	21%
$\frac{\text{Gastos administrativos}}{\text{Gastos operacionales}} \times 100$	0.58%	0.55%
$\frac{\text{Remuneración principales ejecutivos}}{\text{Total remuneraciones}} \times 100$	27%	44.2%

4. Estados Financieros

A. Balance General al 31 de Diciembre de 2019 (Estado de Posición Financiera)

ACTIVOS	2019 M\$	2018 M\$
Circulante		
4.11.1 Disponible: Caja y Bancos	\$57.924	\$50.541
4.11.2 Inversiones Temporales	\$0	\$0
4.11.3 Cuentas por Cobrar		
4.11.3.1 Donaciones por Recibir	\$0	\$0
4.11.3.2 Subvenciones por Recibir	\$0	\$0
4.11.3.3 Cuotas Sociales por Cobrar (Neto)	\$0	\$0
4.11.3.4 Otras cuentas por cobrar (Neto)	\$0	\$0
4.11.4 Otros activos circulantes		
4.11.4.1 Existencias	\$0	\$0
4.11.4.2 Impuestos por recuperar	\$380	\$121
4.11.4.3 Gastos pagados por anticipado	\$0	\$0
4.11.4.4 Otros	\$0	\$0
4.11.5 Activos con Restricciones	\$0	\$0
4.11.0 Total Activo Circulante	\$58.304	\$50.662

Fijo		
4.12.1 Terrenos	\$0	\$0
4.12.2 Construcciones	\$0	\$0
4.12.3 Muebles y útiles	\$769	\$769
4.12.4 Vehículos	\$	0
4.12.5 Otros activos fijos	\$407	\$407
4.12.6 (-) Depreciación Acumulada	\$0	\$0
4.12.7 Activos de Uso Restringido	\$0	\$0
4.12.0 Total Activo Fijo Neto	\$1.176	\$1.176

Otros Activos		
4.13.1 Inversiones	\$0	\$0
4.13.2 Activos con Restricciones	\$0	\$0
4.13.3 Otros	\$0	\$0
	\$0	\$0
	\$0	\$0
4.13.0 Total Otros Activos	\$0	\$0

4.10.0 TOTAL ACTIVOS	\$59.480	\$51.838
-----------------------------	-----------------	-----------------

PASIVOS	2019 M\$	2018 M\$
Corto plazo		
4.21.1 Obligación con Bancos e Instituciones Financieras	\$0	\$0
4.21.2 Cuentas por Pagar y Acreedores varios	\$0	\$0
4.21.3 Fondos y Proyectos en Administración	\$0	\$0
4.21.4 Otros pasivos	\$0	\$0
4.21.4.1 Impuesto a la Renta por Pagar	\$0	\$0
4.21.4.2 Retenciones	\$3.601	\$1.998
4.21.4.3 Provisiones	\$0	\$0
4.21.4.4 Ingresos percibidos por adelantado	\$0	\$0
4.21.4.5 Otros	\$1.492	\$412
4.21.0 Total Pasivo Corto Plazo	\$5.093	\$2.400

Largo Plazo		
4.22.1 Obligaciones con Bancos e Instituciones Financieras		
4.22.2 Fondos y Proyectos en Administración		
4.22.3 Provisiones		
4.22.4 Otros pasivos a largo plazo		
4.22.0 Total Pasivo a Largo Plazo	\$0	\$0

4.20.0 TOTAL PASIVO	\$0	\$0
----------------------------	------------	------------

PATRIMONIO		
4.31.1 Sin Restricciones	\$54.386	\$49.428
4.31.2 Con Restricciones Temporales	\$0	\$0
4.31.3 Con Restricciones Permanentes	\$0	\$0
4.31.0 TOTAL PATRIMONIO	\$54.386	\$49.428

4.30.0 TOTAL PASIVO Y PATRIMONIO	\$59.480	\$51.838
---	-----------------	-----------------

B. Estado de Actividades 1° de Enero al 31 de Diciembre de 2019

	2019 M\$	2018 M\$
Ingresos Operacionales		
4.40.1 Privados		
4.40.1.1 Donaciones	\$244.835	\$150.466
4.40.1.2 Proyectos	\$37.600	\$11.967
4.40.1.3 Venta de bienes y servicios	\$0	\$0
4.40.1.4 Otros	\$16	\$35
4.40.2 Estatales		
4.40.2.1 Subvenciones	\$0	\$0
4.40.2.2 Proyectos	\$0	\$0
4.40.2.3 Venta de bienes y servicios	\$0	\$0
4.40.0 Total Ingresos Operacionales	\$282.451	\$162.468
Gastos Operacionales		
4.50.1 Costo de Remuneraciones	(\$140.523)	(\$65.102)
4.50.2 Gastos Generales de Operación	(\$57.896)	(\$38.032)
4.50.3 Gastos Administrativos	(\$1.650)	(889)
4.50.4 Depreciación	\$0	\$0
4.50.5 Castigo de incobrables	\$0	\$0
4.50.6 Costo directo venta de bienes y servicios	(\$76.904)	(\$38.566)
4.50.7 Otros costos de proyectos específicos	(\$519)	\$0
4.50.0 Total Gastos Operacionales	(\$277.492)	(\$142.589)
4.60.0 Superávit (Déficit) Operacional	\$4.959	\$19.879
Ingresos No Operacionales		
4.41.1 Renta de inversiones	\$0	\$0
4.41.2 Ganancia venta de activos	\$0	\$0
4.41.3 Indemnización seguros	\$0	\$0
4.41.4 Otros ingresos no operacionales	\$0	\$0
4.41.0 Total Ingresos No Operacionales	\$0	\$0
Egresos No Operacionales		
4.51.1 Gastos Financieros	\$0	\$0
4.51.2 Por venta de activos	\$0	\$0
4.51.3 Por siniestros	\$0	\$0
4.51.4 Otros gastos no operacionales	\$0	\$0
4.51.0 Total Egresos No Operacionales	\$0	\$0
4.61.0 Superávit (Déficit) No Operacional	\$0	\$0
4.62.1 Superávit (Déficit) antes de impuestos	\$4.959	\$19.879
4.62.2 Impuesto Renta	\$0	\$0
4.62.0 Déficit / Superávit del Ejercicio (Debe ir en la carátula)	\$4.959	\$19.879

C. Estado de Flujo de Efectivo 1° de Enero al 31 de Diciembre de 2019

	2019 M\$	2018 M\$
Flujo de efectivo proveniente de actividades operacionales		
4.71.1 Donaciones recibidas	\$202.231	\$122.798
4.71.2 Subvenciones recibidas	\$22.000	\$0
4.71.3 Cuotas sociales cobradas	\$0	\$0
4.71.4 Otros ingresos recibidos	\$58.325	\$39.635
4.71.5 Sueldos y honorarios pagados (menos)	(\$154.876)	(\$80.246)
4.71.6 Pago a proveedores (menos)	(\$113.468)	(\$55.776)
4.71.7 Impuestos pagados (menos)	(\$6.829)	(\$4.244)
4.71.0 Total Flujo Neto Operacional	\$7.383	22.168
Flujo de efectivo proveniente de actividades de inversión		
4.72.1 Venta de activos fijos	\$0	\$0
4.72.2 Compra de activos fijos (menos)	\$0	\$0
4.72.3 Inversiones de largo plazo (menos)	\$0	\$0
4.72.4 Compra / venta de valores negociables (neto)	\$0	\$0
4.72.0 Total Flujo Neto de Inversión	\$0	\$0
Flujo de efectivo proveniente de actividades de financiamiento		
4.73.1 Préstamos recibidos	\$0	\$0
4.73.2 Intereses recibidos	\$0	\$0
4.73.3 Pago de préstamos (menos)	\$0	\$0
4.73.4 Gastos financieros (menos)	\$0	\$0
4.73.5 Fondos recibidos en administración	\$0	\$0
4.73.6 Fondos usados en administración (menos)	\$0	\$0
4.73.0 Total Flujo de financiamiento	\$0	\$0
4.70.0 Flujo Neto Total	\$7.383	\$22.168
4.74.0 Variación neta del efectivo	\$0	\$22.168
4.74.1 Saldo inicial de Efectivo y Efectivo Equivalente	\$50.541	\$28.373
4.74.2 Saldo final de Efectivo y Efectivo Equivalente	\$57.924	\$50.541

D. Tabla IFAF 1 de Enero al 31 de Diciembre de 2019

Objeto ONG:			
	Código del proyecto	Año 2019 M\$	Total M\$
1.- Saldo inicial para el período			
1.1.- En efectivo	\$0	\$0	\$0
1.2.- En especies	\$0	\$0	\$0
TOTAL SALDO INICIAL	\$0	0	\$0
2.- ENTRADAS (DONACIONES - TRANSFERENCIAS) DEL PERÍODO			
	\$0	0	\$0
2.1.- Donaciones o transferencias superiores a US\$ 20.000	\$0	\$0	\$0
2.2.- Donaciones o transferencias con objetivos específicos	\$0	\$0	\$0
2.3.- Donaciones o transferencias inferiores a US\$ 20.000	\$0	\$0	\$0
2.4.- Ingresos propios	\$0	\$0	\$0
3.- TOTAL PAGOS DEL PERÍODO			
	\$0	\$0	\$0
3.1.- Pagos realizados a proyectos con objetivos específicos	\$0	\$0	\$0
3.2.- Transferencias a otras OSFL	\$0	\$0	\$0
3.3.- Pagos realizados a proyectos en general	\$0	\$0	\$0
3.4.- Pagos por gastos de administración y generales	\$0	\$0	\$0
4.- SALDO FINAL			
	\$0	\$0	\$0

E. Notas Explicativas a los Estados Financieros

Estas son las notas que, en general, resultan relevantes para una OSFL, no obstante, existen casos en que alguna(s) no resulten aplicables, en cuyo caso deben eliminarse; en tanto otras organizaciones pueden requerir agregar notas adicionales para cumplir con los requerimientos de exposición establecidos por las normas de contabilidad.

1. Formación y actividades de la entidad

La Corporación Formando Chile fue constituida el año 2012 con el objetivo de desarrollar junto a los estudiantes conocimientos y habilidades que les permitan ingresar a la educación superior y ser ciudadanos comprometidos con su comunidad. Soñamos un Chile donde todas las personas sean agentes positivos para la sociedad.

2. Criterios Contables Aplicados

a. Período Contable

Los presentes estados financieros se encuentran referidos al período de doce meses comprendido entre el 1 de enero y el 31 de diciembre de 2019.

b. Criterios de contabilidad

Los estados financieros han sido preparados de acuerdo a principios de las normas internacionales de la NIFF.

- c. Bases de consolidación o combinación
- d. Criterio de reconocimiento de ingresos
- e. Bases de conversión y reajuste
- f. Activo Fijo
- g. Existencias
- h. Criterios de valorización de inversiones
- i. Reconocimiento de pasivos y provisiones
- j. Beneficios al personal
- k. Reconocimiento de intereses
- l. Clasificación de gastos

3. Entidades incluidas en la consolidación/combinación

4. Cambios Contables

Los estados financieros al 31 de diciembre de 2019 no presentan cambios en las políticas contables respecto a igual período del año anterior.

5. Caja y Bancos

No es relevante presentar el detalle de la composición del Banco.

Monto final Banco al 31 de diciembre de 2019: \$57.924.170

6. Inversiones y Valores Negociables

No existen inversiones

7. **Fuentes de financiamiento y aportes por cobrar**

Ningún fondo por cobrar.

8. **Obligaciones con bancos e instituciones financieras**

9. **Otras obligaciones**

10. **Fondos y proyectos en administración**

11. **Provisiones**

12. **Impuesto a la Renta**

Todos los ingresos son no renta, por lo tanto, no existe un pago de impuesto asociado

13. **Contingencias y Compromisos**

No existen contingencias ni compromisos a la fecha.

14. **Donaciones condicionales**

15. **Remuneraciones de los Directores, Consejeros y equipo Ejecutivo**

Los directores de Corporación Formando Chile no son remunerados. Las remuneraciones brutas de los principales ejecutivos, 4 de un total de 11 trabajadores (incluidos los trabajadores a tiempo completo y tiempo parcial), representan un 31% del total de las remuneraciones pagadas en la Corporación en el 2019"

16. **Cambios Patrimoniales**

a. **Variaciones Patrimoniales**

	Sin Restricciones	Restricciones Temporales	Restricciones Permanentes	Total
Patrimonio Inicial	\$49.428			\$49.428
Traspasos por término de restricciones				
Variación según Estado de Actividades	\$4.959			\$4.959
Otros movimientos (excepcional, se deben explicitar al pie)				
Patrimonio Final	\$54.386			\$54.386

b. **Término de Restricciones**

	Sin Restricciones	Con Restricciones Temporales	Con Restricciones Permanentes
Expiración plazo de restricciones	0	0	0
Cumplimiento de los requerimientos impuestos por el donante	0	0	0
Cumplimiento de las restricciones por la adquisición de los bienes indicados	0	0	0

c. Descripción de las restricciones que pesan sobre el patrimonio

- Restricciones temporales que afectan al patrimonio, él que debe ser destinado a propósitos especiales
- Restricciones permanentes que afectan a ciertos bienes del patrimonio que no pueden ser vendidos; pero se puede disponer de las rentas que generen
- Restricciones que pesan sobre determinados ingresos o rentas, los que sólo pueden destinarse a usos especificados por el donante

17. **Apertura de gastos por proyectos y clasificación según Estado de Actividades**

a. **Apertura de resultados operacionales según restricciones**

	Sin Restricciones	Restricciones Temporales	Restricciones Permanentes	Total
Ingresos Operacionales				
Públicos	\$37.600			\$37.600
Privados	\$244.835	\$ 16		\$244.851
Total ingresos operacionales	\$282.435			\$282.451
Gastos Operacionales				
Costo de Remuneraciones	(\$140.523)			(\$140.522)
Gastos Generales de Operación	(\$57.896)			(\$57.896)
Gastos Administrativos	(\$519)			(\$519)
Depreciaciones				
Castigo Incobrables				
Costo directo venta de bienes y servicios	(\$76.904)			(\$76.904)
Otros costos de proyectos	(\$1.650)			(\$1.650)
Total gastos operacionales	(\$277.491)			(\$277.492)
	\$4.944	\$16		\$4.959

	Proyecto 1	Proyecto 2	Proyecto 3	Uso general	Total
Ingresos	0	0	0	\$37.600	\$37.000
Privados	0	0	0	\$244.851	\$244.851
Públicos	0	0	0		
Ingresos operacionales totales	0	0	0	\$282.451	\$282.451

Gastos					
Directos:					
Costo de remuneraciones				(\$140.522)	(\$140.522)
Gastos generales de operación				(\$57.896)	(\$57.896)
Gastos de administración				(\$1.650)	(\$1.650)
Otros				(\$77.423)	(\$77.423)

Indirectos: (distribución)					
Costo de remuneraciones	+	+	+	(-)	0
Gastos generales de operación	+	+	+	(-)	0
Gastos administración	+	+	+	(-)	0
Otros	+	+	+	(-)	0
Egresos Totales	XX	XX	XX	(\$277.492)	(\$277.492)
SUPERAVIT (DEFICIT) OP.					\$4.959

18. Eventos Posteriores

Pie de firma de los responsables por la preparación de los estados financieros

(Responsable financiero y contador)

5. Manifestación de responsabilidad de la dirección e Informe de terceros

“Los abajo firmantes se declaran responsables respecto de la veracidad de la información incorporada en el presente informe anual, referido al 31 de diciembre de 2019”:

Nombre	Cargo	RUT	Firma
Matías Hoyl	Presidente	17.697.535-0	
Claudia Castillo	Vice-Presidente	8.825.545-3	
Valentina Araya	Secretaria	17.701.012-k	
Rodrigo Gardella	Tesorero	17.701.590	
Luis Garreaud	Director	7.748.087-0	
Francisco Gil	Director	6.389.967-4	
Josefina Hughes	Directora	16.742.082-6	

En caso de no constar firmas rubricadas en este documento electrónico por favor marque la siguiente casilla

Las firmas constan en documento original entregado al Ministerio de Justicia

Fecha: 09 de julio de 2020